



新濠國際發展有限公司

(於香港註冊成立的有限公司) • 香港上市公司 (股票代號:200)

二零一五年企業社會責任報告



大豆油墨印製

# 目錄

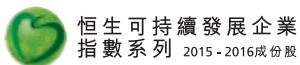
|             |    |
|-------------|----|
| 2015年度摘要    | 02 |
| 主席兼行政總裁獻辭   | 04 |
| 企業社會責任委員會   | 06 |
| 報告範圍        | 07 |
| 有關新濠        | 08 |
| 整合集團之影響力    | 09 |
| 新濠的企業社會責任策略 | 11 |
| 與持份者的連繫     | 12 |
| 重要議題分析      | 13 |
| 社會責任        | 14 |
| 環境責任        | 21 |
| 企業管治        | 30 |
| 投資者關係       | 31 |
| 員工培訓及發展     | 31 |
| 平等機會僱主      | 32 |
| 繼續履行企業社會責任  | 33 |
| 報告核實        | 34 |
| 附表          | 35 |

## 新濠國際發展有限公司

香港中環雲咸街60號中央廣場38樓

如有查詢，請聯絡：

電話：(852) 3151 3777 電郵：csr@melco-group.com



HONG KONG

《哥本哈根氣候變化公報》  
約章成員

# 2015年度摘要

## GOAL

於2015年，新濠企業社會責任計劃中的受惠人數近 **182,000** 人，包括兒童、青少年、傷健人士和其家人



19 新濠義工隊參與環保促進會的國際海岸清潔活動

18 **青少年發展**

47 名有特殊教育需要的青少年完成香港傷健協會「逆旅同行領袖訓練計劃」。該計劃旨在透過日營活動、DJ訓練和社會服務，提升參加者的自信。詳情請參閱第16頁。

17

16



15 智樂兒童遊樂協會的大自然遊戲計劃及森林學校

13 獲得 **20** 個獎項及榮譽  
向前行一步

14

11 **環境保護**

香港綠色日 — 首屆「著綠校園計劃」共 **400** 名「環保隊長」畢業，他們將薪火相傳，在校園推廣惜物減廢及環境保育。詳情請參閱第 25 頁。

10

12



9 基督教勵行會青海黃南州兒童福利院助學金計劃

8

7 **30** 項支持的項目/活動  
向前行一步



6 智樂兒童遊樂協會 — 明愛醫院住院兒童醫院遊戲服務

5 **教育**

新濠連續四年支持基督教勵行會的青海助學金計劃，自2012年起，讓共 **40** 名黃南州兒童福利院的學生接受高等教育，當中共 **7** 名學生於2015年成功畢業。詳情請參閱第18頁。



1



2 世界自然（香港）基金會「跑出未來」慈善跑比賽

3 與 **22** 間非政府福利機構合作  
向前行一步



4 香港傷健協會「逆旅同行領袖訓練計劃」日營訓練及啟動禮

## 主席兼行政總裁 獻辭



何猷龍  
主席兼行政總裁

2015年對澳門娛樂及休閒行業，以至新濠國際發展有限公司（「新濠」或「集團」）而言仍是充滿挑戰的一年。

雖然如此，我們繼續積極發展精彩的項目，致力在澳門及海外提供前所未有的娛樂。年內，我們的新濠博亞娛樂旗下、以電影為主題的全新娛樂及休閒勝地 — 新濠影滙隆重開幕，成功令業務更趨多元化。除澳門外，集團繼續積極審視各種發展商機以及將旗下物業組合拓展至亞洲以外地區，包括菲律賓的新濠天地（馬尼拉）及俄羅斯的綜合渡假村，與此同時集團仍不忘繼續履行社會責任。

2015年的企業社會責任報告以「讓年青人駕夢飛行」為主題，這是集團自2007年起編印的第九份企業社會責任報告。

報告主題反映集團以青少年發展為重心，並與年內多個相關計劃環環緊扣。今年，近182,000名香港、澳門及中國內地弱勢社群的兒童、青少年、傷健人士和其家人受惠於我們的計劃。

我們的企業社會責任計劃不僅協助有需要人士及機構，更著重推動計劃的持續發展，使其自給自足。新濠與奧比斯在山東臨沂市的兒童眼疾醫療項目正是其中一例，該計劃在集團提供初步支持後現已獨立營運。

新濠繼續有效地減少日常營運對環境造成的影響。我對新濠天地及新濠影滙實施的環保措施，如先進空調和室內空氣淨化系統等感到十分滿意。我們在惜物減廢和減少碳排放量方面亦見成效；於2015年，新濠在世界自然基金會的「低碳辦公室計劃」中連續第五年獲頒發「金標籤」獎，並於香港環保卓越計劃中獲頒「卓越級別」減廢標誌。

除了減少日常營運對環境造成的影響外，我們亦致力向青少年灌輸節約資源的重要性。60,000名學生在2015年透過新濠支持的香港綠色日 — 「著綠校園計劃」加強了對環境責任的認識。

我們明白與持份者保持溝通的重要性，為此我們全面實行相關措施，包括連續兩年通過網上調查蒐集員工對集團企業社會責任相關項目的意見及期望。網上調查由我們委任的獨立團體顧問商界環保協會負責籌辦，其建議將為來年的企業社會責任規劃及報告提供指引。

我亦欣然宣佈，這份報告首次遵循由國際認可的全球報告倡議組織（「GRI」）G4制定的披露框架及核心選項、並參照香港交易所（「港交所」）的《環境、社會及管治報告指引》及ISO26000社會責任指引的核心議題範圍編撰，反映我們更全面及透明地匯報新濠於年內進行的企業社會責任活動。

非常感謝新濠的員工、非政府福利機構和社區持份者，協助我們完成這份報告，並使我們的企業社會責任活動及計劃於年內取得圓滿成功。我衷心期望來年能繼續攜手為青少年創造無限可能，締造更美好的未來，服務有需要的社群。

何猷龍  
主席兼行政總裁

# 企業社會責任委員會

新濠企業社會責任委員會（「企業社會責任委員會」）自2008年成立至今，一直堅持為集團制定最佳企業社會責任守則，監查有關策略的發展及貫徹執行。

集團的企業社會責任核心範疇，繼續集中於香港、澳門及內地的青少年發展、環境保護及教育方面。



環境保護



青少年發展



教育

企業社會責任委員會成員包括：

- 周光暉先生－獨立非執行董事兼企業社會責任委員會主席
- 何猷龍先生－集團主席兼行政總裁
- 徐志賢先生－執行董事
- 鍾玉文先生－執行董事
- 馬寶明小姐－集團企業傳訊高級副總裁

# 報告範圍

新濠是首家披露可持續發展表現資料的澳門消閒及娛樂企業。自2007年起，新濠每年均會編印企業社會責任報告，至今合共刊印九份報告。新濠於2015年4月刊發了上一份（即2014年度）企業社會責任報告。

2015年的報告沿用國際認可的全球報告倡議組織G4報告指引中「核心」要求編撰，並參照香港交易所的《環境、社會及管治報告指引》及ISO26000社會責任指引的核心議題範圍。

報告以下部份就集團位於香港中環總辦事處及澳門所進行的業務於2015年對經濟、環境及社會所構成的重大影響進行全面分析。集團年內舉辦多個與外部及內部持份者溝通的活動，蒐集他們對於集團可持續發展的表現及上一年企業社會責任報告的意見，以作編撰本報告時的重要參考。與上年度比較，報告範疇並沒有重大改變。

由於新濠的聯營公司（Entertainment Gaming Asia Inc.及新濠博亞娛樂）及附屬公司（珍寶王國及新濠環彩）各自採納不同的資料收集系統，因此本報告並不包括這些公司的相關經濟、環保及社會表現資料。但在若干情況下，以上公司採納的可持續發展措施如與集團的可持續發展活動有關，則亦會列載於本報告內。

此外，為配合我們參與世界自然基金會的低碳辦公室計劃(LOOP)蒐集到的資料，報告中若干有關集團環保表現的數據紀錄是由2014年6月1日起至2015年5月31日止。

註：「新濠」、「公司」、「我們」及「我們的」均是指新濠國際發展有限公司。

# 有關新濠

擁有悠久歷史和璀璨未來的新濠始創於1910年，並於1927年在香港交易所上市。今天，在主席兼行政總裁何猷龍先生的卓越領導下，新濠被注入了蕪新力量，以明確的未來發展方向，致力成為活力十足的企業，引領亞洲消閒及娛樂行業蓬勃發展。

新濠為香港上市公司商會《香港企業管治約章》的發起簽署機構，訂立約章之目的是提升及促進香港上市公司的企業管理文化。新濠亦是首間榮獲由香港上市商會和香港浸會大學公司管治與金融政策研究中心聯合頒授「香港公司管治卓越獎」的娛樂機構。

於2015年，新濠榮獲《亞洲企業管治》雜誌頒發多個獎項，包括自2006年起連續10年榮獲「亞洲企業管治年度卓越嘉許大獎」，並於其亞洲卓越大獎中獲頒「企業管治指標獎」、「最佳企業社會責任獎」及「最佳企業傳訊隊伍獎」。此外，新濠亦獲《亞洲金融》雜誌頒發「最佳企業管治」及「最佳企業社會責任」大獎。

新濠博亞娛樂亦於《亞洲企業管治》雜誌的亞洲卓越大獎獲頒發「最佳環保責任獎」。

## 公司架構及業務發展

紮根香港，新濠旗下擁有聯營公司新濠博亞娛樂有限公司（「新濠博亞娛樂」；美國納斯達克：MPEL）、另一聯營公司Entertainment Gaming Asia Inc.（「EGT」；美國納斯達克：EGT），及兩間附屬公司新濠環彩（香港聯交所：8198）和珍寶王國。集團主要的核心業務，包括透過其聯營公司新濠博亞娛樂位於澳門營運的新濠天地、剛開幕的新濠影滙以及位於菲律賓的新濠天地（馬尼拉）。於美國納斯達克資本市場上市的EGT主要在柬埔寨及菲律賓從事角子機業務。其中集團持有40.65%的股權的新濠環彩主要在亞洲區經營博彩業務，包括相關技術，系統和解決方案。有關集團財務表現詳情，請參閱新濠2015年度業績報告：  
[www.melco-group.com](http://www.melco-group.com)



我們了解業務為持份者帶來經濟、社會及環境有著不同的的影響。年內，我們委任獨立團體顧問商界環保協會展開一系列與持份者溝通的活動，助集團更深入認知各業務所帶來的影響。

持份者普遍對新濠以及我們的社區和環境措施持正面評價，並對我們2014年的企業社會責任報告予以嘉許，表示比2013年報告大有進步。

然而，不少持份者關注香港及澳門的經濟及政策狀況、監管條例收緊及經濟增長放緩。內部持份者（例如員工）則關注新濠的工作狀況，以及工作與生活平衡、員工培訓及發展等議題。

我們在與持份者溝通活動之中蒐集到的寶貴意見，將協助我們解決相近或其他可持續發展議題，以及於未來如何透過環境及可持續發展措施減低其影響。

## 為集團帶來的影響

近年的營商環境充滿挑戰，部分不利因素將持續影響澳門博彩業發展。

另一項備受關注的是本地政府收緊室內空氣質素的法例，例如要求在博彩區設指定吸煙區，對貴賓廳賓客帶來負面衝擊。

雖然如此，持份者認為新濠通過其休閒博彩設施，特別是以電影為主題、綜合娛樂、零售及博彩的度假村——新濠影滙在澳門路氹開幕後，能夠為一家大小提供愉快的渡假體驗。

除在澳門拓展多元化業務外，新濠亦進軍其他市場，包括柬埔寨、菲律賓馬尼拉及俄羅斯海參崴，並繼續審視其他國家的發展機會。



# 為各持份者帶來的影響

## 社區活動



整體來說，我們的社區服務計劃贏得持份者的讚譽，部份員工更表示在著重社區服務的公司工作而感到自豪。

然而，持份者提議我們可考慮擴大社區計劃，加入其他有需要的團體，如長者及少數族裔，並在企業社會責任計劃中嘗試創造更大社會價值。

此外，他們亦建議新濠為社區活動訂立目標，藉此提升成效。

## 員工參與



去年，勞工短缺繼續為行內帶來挑戰。除了提供安全健康的工作環境之外，我們已實施計劃及政策吸引和挽留人才。我們亦會檢討內部持份者所提出有關工作與生活的平衡、工作時數及其他員工設施的議題，並標準化各附屬公司的人力資源政策。

年內舉辦的活動之中，員工活動被評為最有效提升士氣的方法，我們會考慮未來增辦同類活動。

## 負責任博彩



隨著社會逐漸關注到問題賭博，持份者建議我們繼續推廣負責任博彩。除了現有的負責任博彩政策之外，持份者相信我們可與有關非政府福利機構加強合作。

## 為環境帶來的影響

持份者稱讚集團努力改善環境的表現。然而，他們亦建議透過實施長期環境策略及集團的可持續採購政策，進一步加強環境保護。

持份者認為我們在回收提供予客戶的膠樽、總部的紙張和其他廢料處理方面仍有進步空間。就2015年12月巴黎舉辦《聯合國氣候變化框架公約》第21次締約方會議，集團明白中國、澳門及香港均承諾將會一同應對全球暖化，而集團可透過改用LED招牌減低能源消耗、在辦公室窗戶貼上防曬隔熱膜，有助降低耗電量。有關新濠環境應對策略詳情，請參閱第20頁。

在很大程度上，我們在辦公室及業務營運上已採納最佳行業慣例，包括參加世界自然基金會的「低碳辦公室計劃」，辦事處榮獲「卓越級別」減廢標誌，澳門新濠天地獲頒ISO14064溫室氣體排放核査和認證，並榮獲ISO14001環境管理認證。



# 新濠的企業社會責任策略

秉承新濠集團的企業社會責任願景，新濠一直致力為社區創造價值及為未來作出貢獻，並為世界各地人士燃點希望及帶來歡樂。

我們的企業社會責任策略分為三個核心：青少年發展、環境保護及教育。

在青少年發展方面，我們推出多項計劃，協助來自不同社會經濟背景、生活狀況及面對不同挑戰的青少年成為對社會有貢獻的人。

至於環境保護方面，我們採取行動減輕營運的影響，並身體力行，竭盡所能以最有效的方式管理資源，減少產生廢料及碳排放。

教育方面，我們透過提供獎學金、實習機會及其他方式的援助，支持及鼓勵青少年追求高等教育。身為行業內推廣負責任博彩的先驅，我們通過計劃主動教育員工及顧客有關問題賭博。

此外，我們考慮員工的需求，為他們提供培訓機會，助其全面發揮所長。而新濠作為平等機會僱主，我們亦致力確保員工獲得平等待遇及充分尊重。

我們日常營運採購多源自香港並主要為辦公室相關設備，鑑於各界對負責任供應鏈管理日漸關注，集團正考慮長遠設立有關供應商的守則及指引，以確保集團維持最高的企業道德標準以及能符合所有適用的法律和法規。

我們會定期調整企業社會責任策略以滿足集團的長遠目標，並為持份者，包括員工、客戶、供應商及社會各界創造更大、可持續的影響。我們亦每年參考與持份者溝通的活動所獲取得的資料，評估及調整我們的目標。

於2015，我們達成了上年度在青少年發展、環境、教育、企業管治、持份者溝通及員工參與等不同範疇定下的企業社會責任目標。



# 與持份者的連繫

新濠每年都會與持份者溝通，了解他們的意見及作出適時調整，以確保我們的企業社會責任計劃配合持份者的所想所需。

新濠每年都會與持份者溝通，了解他們的意見及作出適時調整，以確保我們的企業社會責任計劃配合持份者的所想所需。

今年的企業社會責任報告內，我們再次委任商界環保協會為內部及外部持份者聯繫，包括專題小組討論、進行電話訪問及網上調研的方式，向集團香港總部員工收集意見。持份者乃按對我們的業務及可持續表現的理解程度及關連度所挑選。

我們最後將收集到的意見與澳門同業的可持續發展措施作對比。

## 網上問卷調查

商界環保協會進行的網上調查對象包括新濠總辦事處、新濠環彩、Entertainment Gaming Asia Inc.及珍寶王國的員工。



### 外部及內部專題小組

#### 質量控制/環境管理

- EGT 質量控制/環境管理
- 信和物業管理
- 天祥公證行

#### 非政府福利機構

- 路德會青亮中心  
(問題賭博輔導及治療中心)
- 香港傷健協會
- 奧比斯
- 環保促進會
- 世界自然基金會香港分會

#### 服務供應商

- 縱橫公共關係顧問集團  
(電話訪問)

#### 員工

- 新濠法律部
- 珍寶王國市場推廣部
- 新濠人力資源部
- EGT人力資源部
- 新濠環彩財務部
- 新濠義工

#### 高級管理層

- 主席兼行政總裁何猷龍先生
- 企業社會責任委員會成員透過  
(定期企業社會責任董事會收集意見)

# 重要議題分析

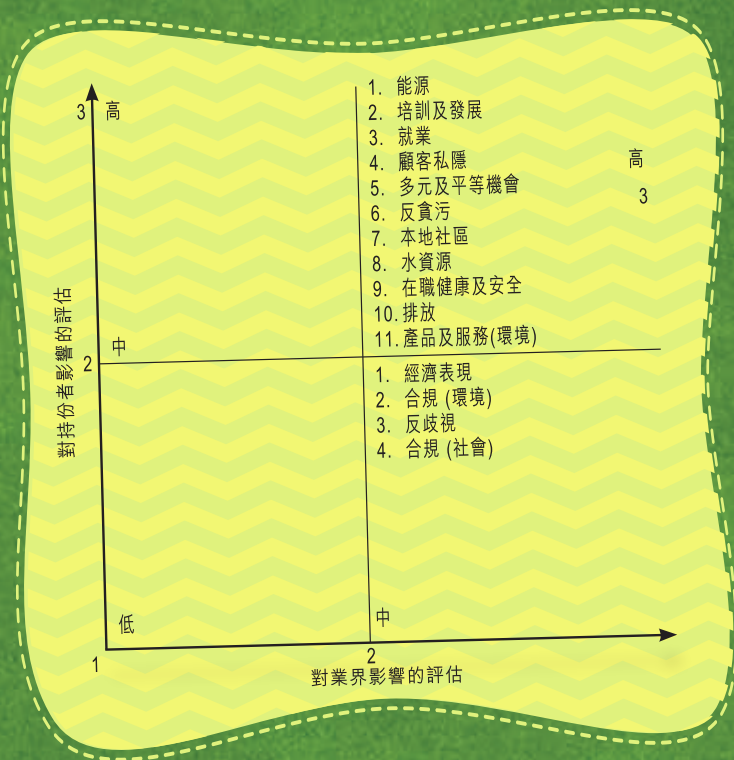
針對集團的規模及營運範圍，重要議題評估尤為重要，我們透過該分析找出與經濟、環境及社會最密切同時對持份者的決定最具影響力的議題。

為決定今年報告中最重要之議題，我們檢閱了同業最常觸及的企業社會責任議題，與我們從持份者收集到的意見作比較。

從今年的重要議題分析中，我們共識別出11個重要議題，按重要性列於圖內。根據商界環保協會的建議，我們又加入四個上年度報告中被評為中等重要的議題：1. 經濟表現、2. 合規(環境)、3. 反歧視及4. 合規(社會)。

重要議題指數的橫軸為同業的評估結果，縱軸則為與持份者溝通的活動及員工網上調查結果。持份者認為最重要的議題顯示在表的右上方。

關於每項議題的進一步詳情及規限，請參閱本報告第38頁。



# 社會責任

我們相信所有青少年應享有平等機會。於 2015，  
我們繼續參與一系列活動回饋社會，特別為青少年發展作出貢獻。

以新濠社會責任重點為本，去年我們支持的計劃讓 181,576 人受惠，由於我們與奧比斯在山東臨沂成立兒童眼疾醫療的長期項目圓滿結束，受惠總人數比前一年減少 71.1%。在新濠全力支持下，該計劃已建立可持續發展模式，並開始獨立運作。雖然受惠人數較上年少，但新濠已擴闊與非政府福利機構的合作層面，去年與更多非政府組織合作，支持更多計劃以創造社會價值。

接下來的部份我們將列出主要企業社會責任計劃的摘要，而外部和內部企業社會活動措施的總結則載於第 34 至 35 頁。

受惠於集團公益活動  
的兒童、青少年、  
傷健人士及家庭數目

**181,576**



合作的非政府福利  
機構數目

**22**

支持的項目/  
活動數目

**30**



# 青少年發展

青少年發展在年內繼續成為集團的企業社會責任重點。2015年，我們透過舉辦及贊助各項活動幫助青少年了解自身和環境，以應付他們日常生活中所面臨的困難。這些項目反映我們履行對社會的承諾，致力讓不同背景的青年均可發展為成熟的成年人，成為社會棟樑。



## 智樂兒童遊樂協會 — 住院兒童醫院遊戲服務

智樂兒童遊樂協會的「住院兒童醫院遊戲服務」計劃，讓兒童院友及家人參與治療性的遊戲，幫助兒童克服住院帶來的不安及焦慮情緒。

年內，我們為需接受磁力共振及治療的病人設計各種迎新遊戲，亦舉辦生日派對、外遊及為兒童院友的家長和醫院義工設計活動，共2,587名兒童院友及家人受惠。

新濠義工團隊與智樂兒童遊樂協會的專業醫院遊戲師合作，帶領明愛醫院「陽光之家」10名智障和肢體傷殘的兒童於1月10日到訪馬灣公園挪亞方舟。

智樂兒童遊樂協會網站: [www.playright.org.hk](http://www.playright.org.hk)

「我非常欣賞為將進行磁力共振病童而設的遊戲，讓我女兒明白有關治療程序，並作充分的心理準備，以舒緩緊張不安的情緒。」

— 一名康復中的病童家長

「這是我人生第一個生日派對，我感到非常興奮。生日會不僅實現了我的生日願望，更讓我品嚐到朱古力蛋糕！集體遊戲比手機遊戲有趣多了。」

— 一名康復中的病童



## 奧比斯 — 山東省臨沂市的兒童眼疾醫療項目

我們已連續第四年贊助奧比斯在山東省臨沂市的兒童眼疾醫療項目。

為實現全球救盲，奧比斯於年內為醫護人員及郊區醫療工作者提供培訓，為兒童提供護眼治療及眼鏡，同時舉辦有關防盲的專業會議及宣傳活動。

該項目現時以自給自足的模式營運，與我們希望幫助推動慈善項目持續發展的目標計劃一致。

新濠將繼續支持奧比斯，於2016年7月起在中國內地臨沂及濟南推行新的兒童眼疾醫療項目。

奧比斯網站: [www.orbis.org](http://www.orbis.org)



## 香港戒毒會 — 「樂在其中」音樂治療計劃及「高飛人生」青少年自強職業培訓計劃

於2015年，新濠全力支持香港戒毒會的工作，該機構為年青戒毒者提供住宿及復康服務，並透過培訓令他們重新融入社會。

新濠於年內贊助了兩項計劃，包括「樂在其中」音樂治療計劃，為凹頭青少年中心及區貴雅修女紀念婦女康復中心的年青戒毒者克服情緒問題；另一項目是凹頭青少年中心的「高飛人生」青少年自強職業培訓計劃。兩項計劃讓合共431名學員受惠，當中12名學員更考取咖啡調配認可證書或文憑，並已投入該行業展開相關工作。

香港戒毒會網站: [www.sarda.org.hk](http://www.sarda.org.hk)



## 香港傷健協會 - 逆旅同行領袖訓練計劃

香港傷健協會於1972年成立，旨在推動「傷健共融」的理念，促進傷殘與健全人士共融社會。

於本年度的「逆旅同行領袖訓練計劃」，新濠透過各類型的訓練及社區服務，協助年青學員發揮潛能，提升自信。該計劃幫助了多個有學習障礙的青少年進行生涯規劃學習體驗。

於2015年，新濠給予香港傷健協會的捐款令合共11,167名年青人受惠。

香港傷健協會網站: [www.hkphab.org.hk](http://www.hkphab.org.hk)



「我認為最難忘的經驗是DJ工作坊，他人的經歷和故事實在鼓舞人心，讓我從中獲益良多。」

訓練計劃畢業生 Michael

「透過參加不同類型的活動如烘焙班、遠足及義工服務等，豐富了我的人生經驗。」

訓練計劃畢業生 Katherin

## 明德兒童啟育中心 - 2015年父女舞會

於2015年6月6日，新濠再次贊助明德兒童啟育中心舉辦的年度父女舞會，當天共有逾460對父女參與，合共籌得逾180萬港元，為有特別教育需要的兒童提供協助。

自灣仔的新中心於2010年啟用後，明德兒童啟育中心已為277名學生及家人提供服務。

明德兒童啟育中心網站: [www.cdchk.org](http://www.cdchk.org)





## 愛心聖誕大行動 — 與長者歡度聖誕

新濠再度支持與南華早報及香港電台合辦的愛心聖誕大行動年度慈善活動。該活動籌得的善款將會資助以兒童及青年、長者、須接受治療、殘障及智障人士，以及環保及社會企業為服務對象的項目。

身為活動的主要贊助機構，新濠與國際四方福音會香港教區合作，並派出義工團隊於珍寶王國為長者舉辦聖誕派對，令他們有機會到訪這著名地標。

愛心聖誕大行動網站: [osc.scmp.com](http://osc.scmp.com)



「我們與長者共渡了歡樂的時光，並享受與他們的互動，希望能夠為長者們帶來美好的一天。」

新濠義工 *Diana Tai*

「感謝義工為我們帶來精彩的節日慶祝活動及城中最美味的點心！」

參與聖誕派對的長者

## 香港路德會社會服務處路德會青亮中心 — 「親親孩子心2」 協助問題賭博家庭重建親子關係及預防賭博教育計劃

透過香港路德會中心，新濠為受賭博問題困擾家庭提供支援。於2015年，我們捐款資助「親親孩子心」計劃，支持提供以兒童為中心的諮詢服務、親子活動及與學校合辦的教育活動，以教育下一代防止賭博的問題，是香港目前唯一同類型的項目。

於2015年，「親親孩子心2」計劃讓合共68名父母及子女受惠，計劃已延續至2016年。

香港路德會社會服務處網站: [www.hklss.hk](http://www.hklss.hk)

# 教育

我們深信，每個兒童均應享有在生活中盡展潛能的機會。為此，我們視教育為集團的企業社會責任核心範疇之一，提供獎學金、助學及年青人自強計劃等支援。

## 何猷龍獎學金計劃

何猷龍獎學金計劃成立於2009年，為海外留學的中港澳學生提供獎學金、工作實習、旅行助學金、學術獎項和研究項目經費。

「我非常感恩獲頒何猷龍獎學金，獎學金不僅令我願望成真，更為我帶來在新濠博亞娛樂實習的機會，完成實習後成為香港企業總部人力資源團隊的一分子，改寫了我的人生。我會竭盡所能努力工作去回報何先生的恩德。」

現職新濠博亞娛樂 人力資源部員工 Rachel Wu  
2013-2014年獎學金得主，  
2014年11月至2015年3月及2015年3月至6月實習生



## 基督教勵行會 — 黃南州兒童福利院助學計劃



基督教勵行會為香港一家非牟利機構，專為弱勢、邊緣化、流離失所或被遺棄的兒童提供支援，讓他們有機會接受教育，創造更美好的未來。

年內，新濠支持了青海兒童福利院推行的黃南州孤兒福利院助學計劃，包括撥款支持兒童接受專上教育。

於2015至16年學年，新濠合共向黃南州兒童福利院授出122個助學金，當中34個為專上教育助學金，24個為高中教育助學金。

基督教勵行會網站: [www.christian-action.org.hk](http://www.christian-action.org.hk)

「我十分幸運不用為財政問題而放棄接受專上教育，除在課程上掌握到專業知識及技巧外，校園生活對建立我的人際關係技巧及加強應付挑戰的能力亦非常重要。」

天津交通職業學院汽車檢驗及維修技術一年級生桑杰

「我非常感謝新濠集團為我支付昂貴的專上教育學費和生活費。現在我可以全程投入學業及完成課程，希望將來能夠貢獻社會。」

青海民族大學藏語言文學一年級生朋毛

# 負責任博彩

在新濠主席兼行政總裁何猷龍先生的領導下，新濠博亞娛樂一向積極於澳門推廣負責任博彩。



於集團內部，新濠在迎新時為新任員工提供負責任博彩培訓，並每半年一次為全體員工及每年一次為負責任博彩大使提供複習培訓。我們亦拍攝了推廣負責任博彩的宣傳短片，於新濠博亞娛樂內部的電視頻道、「MCE TV」及員工內聯網播放。此外，我們亦全力支持澳門政府舉辦的「負責任博彩推廣週」。

為推廣及加強員工對負責任博彩的意識，新濠博亞娛樂推出公司網上問答比賽，並於後勤區員工設施設立遊戲攤位，以增進他們對負責任博彩的知識。該問答比賽合共有9,600名新濠博亞娛樂員工參加。

對外，我們在旗下的項目設施派發負責任博彩的海報及宣傳手冊，並為有賭博問題的客人提供協助。新濠博亞娛樂亦支持澳門博彩監察協調局的「自我隔離」及「由第三者提出隔離」之措施。新濠天地網站亦載有免費諮詢服務的相關連結及聯絡資料。

「我首天上班已接觸到負責任博彩的資訊，而全面的負責任博彩培訓亦是迎新活動的一部份。後來，我在用膳時間或等候員工穿梭巴士時觀看公司的內部電視頻道、以及偶爾在公司舉辦的各種負責任博彩活動中掌握到更多有關負責任博彩的知識。」

網上問答比賽冠軍、新濠天地荷官周麗華



# 環境責任

作為善用天然資源的主要企業之一，我們致力減低日常營運對環境所造成的影響。因此，我們一直密切監察資源消耗及碳排放，同時減少產生廢物並加以循環再用。我們亦尋求創新方法節能，如在任何可行情況下安裝LED燈等更具能源效益的代替品。

## 減碳約章

新濠已簽署減碳約章，並成為環境保護署的「碳審計・綠色機構」。集團同時亦簽署成為《哥本哈根氣候變化公報》的企業成員之一。

## 集團企業總部：

### 世界自然基金會 — 低碳辦公室計劃

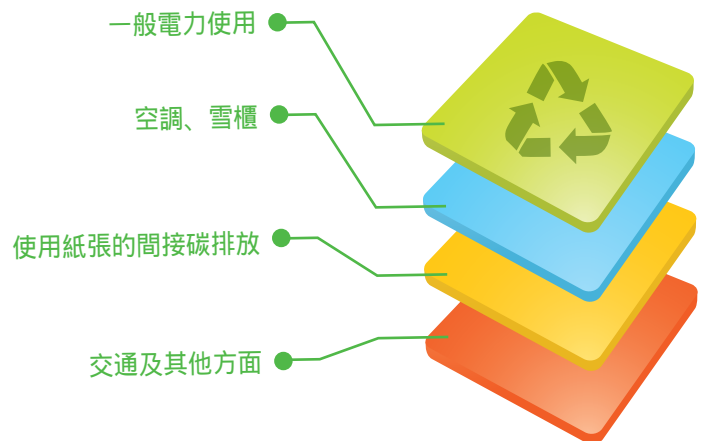


集團的香港企業總部自2010年起每年均參與世界自然基金會的「低碳辦公室計劃」，以行動支持減少碳排放量。

於2015年，我們使用世界自然基金會網站(<https://loop.wwf.org.hk/>)提供的計算工具收集有關溫室氣體排放量的數據，並就低碳守則訪問員工。我們根據右圖列出的評審範圍評估碳排放量：

雖然碳排放總量輕微上升(1.16%)，但每名員工之平均碳排放量則有所改善(-7.56%)，集團的總分達80%，此成績較84.1%有份參與此評級計劃的企業為優異，令集團因而獲頒發「金標籤」獎。該評級以企業在「低碳辦公室計劃」中所提交之最少9個月的數據資料為評審基礎，相關資料已於2015年8月19日獲第三方實地考察驗證。

我們亦於總部持續向員工鼓勵循環再用，並回收紙張、月餅盒、利是封、膠樽、墨水匣及資訊科技設備，更在特定辦公室範圍設立紙張及其他文具回收點，送交合資格回收商處理。



## 低碳辦公室計劃標籤評級二氧化碳排放量結果摘要(公噸)

|                     | 2014*  | 2015#  |
|---------------------|--------|--------|
| 總二氧化碳排放量            | 423.26 | 428.17 |
| 每名員工的平均二氧化碳排放       | 7.99   | 7.38   |
| 整體電力消耗              | 304.83 | 314.02 |
| 每名員工耗電所產生的平均二氧化碳排放量 | 5.75   | 5.9    |
| 水及污水                | 0.32   | 0.28   |
| 紙張使用                | 1.869  | 2.0828 |
| 能源消耗 (千瓦時)          | 410831 | 423201 |

附註: 由於新濠沒有任何企業車輛及煤氣設備, 故未有因此而產生相關消耗及碳排放數據  
 \*01/06/2013 — 31/05/2014 #01/06/2014 — 31/05/2015

## 辦公室減廢回收摘要\*



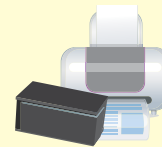
回收膠樽總數

**6.75公斤**



回收紙張總數

**1,739.8公斤**



回收碳粉盒  
及墨盒總數

**43**

\*01/01/2015 - 31/12/2015



## 節能約章

新濠全力支持政府提出的「室內溫度節能約章」，於2015年6月至9月把企業總部的室內平均溫度維持在攝氏24至26度。

## 香港環保卓越計劃 — 減廢標誌



集團企業總部透過減少廢物及更有效循環再用，已連續第8年獲頒「卓越級別」減廢標誌。

我們成功達致增加回收已使用碳粉及墨水匣以及過時資訊科技設備配件的目標，但在回收廢紙及膠樽方面則未有達標。

年內，我們利用60% 成份是循環再造物料的FSC紙張印製出1,200份企業定期通訊，較目標所定之以70%成份為循環再造物料稍有落差。然而，我們利用100%環保再造紙印製1,700本年報則達標。

展望2016年，我們將繼續鼓勵循環再用此等物料，讓我們能達致各項組別所定的目標。



## 集團營運：

### 節能系統

新濠每年均需要為經營旗下渡假村酒店而在節能方面作出重大投資。為管理成本及致力減少碳排放，我們已採取一系列達至最佳能源效益的措施。

集團新濠天地及最新開幕的新濠影滙內，備有華南地區酒店業內其中一個最大規模的中央製冷系統，較傳統空氣調節系統節能約20至35%。我們亦在新濠影滙安裝了吊頂空氣調節系統及直流馬達風機盤管系統以減低碳排放量，從而進一步降低能源消耗逾20%。

新濠天地及新濠影滙亦擁有高科技室內空氣淨化系統，可減低室外空氣抽入量，節約空調能源消耗。集團亦引入先進的樓宇管理系統，可將空調系統所產生之熱量用作加熱洗手間和浴室之用水。

同時，集團已將節能性高的LED燈廣泛應用於新濠天地室外及室內照明系統上。我們特別在後勤工作間選用市面上最節能的T5光管，並採用光感應器調節戶外燈光。

由於LED燈的能源效益遠較傳統石英燈為高，集團廣泛應用LED燈於新濠旗下項目的外牆及室內範圍。



#### LED對比鹵素燈的節能效率

##### 外牆

鹵素燈  
10瓦

LED  
1.5瓦

節能  
85%



##### 室內

傳統照明  
30瓦

LED  
6.5瓦

節能  
78%

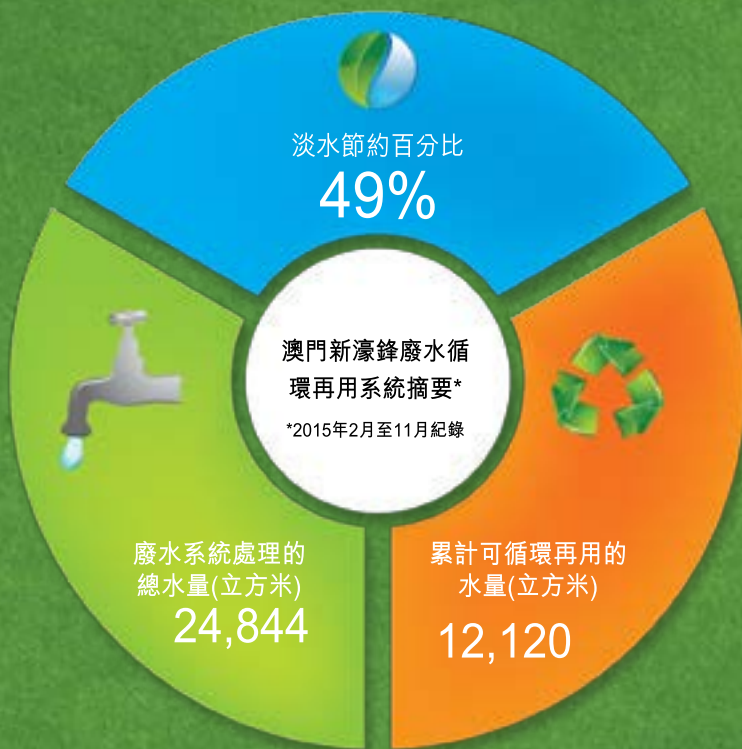


## 節約水資源

我們於集團旗下各物業內均採取了多項節約用水的措施，當中包括為其著名大型水上匯演《水舞間》配置精密的過濾系統，使池水可無限次重複使用。

我們的物業亦配備所有水自動感應系統的安裝及雨水回收系統，以收集雨水作灌溉綠化用途。澳門新濠鋒同樣設有廢水處理系統，將已處理的客房浴室污水作沖廁水用，成功減省多於一半用於洗手間沖水的淡水用量。

至於清潔客房和公共區域方面，我們已教育清潔員工盡量節約用水及充分利用其他清潔方式。



## 節約能源

- 安裝了華南地區酒店行業其中一個最大規模的中央製冷系統，較傳統空氣調節系統節能最少20%至35%
- 高科技室內空氣淨化系統減低室外空氣抽入量，減低空調能源消耗
- 樓宇管理系統每日24小時自動調控冷氣溫度
- 空調系統所產生之熱量用作加熱洗手間和浴室之用水
- 使用節能LED燈作外牆燈，能源效益比傳統石英燈增加80%
- 使用節能LED作室內照明，能源效益比傳統照明系統增加70%
- 後勤區使用市面上最節能的T5光管
- 戶外燈光由光感應器和定時器調節
- 後勤區設有燈光動態感應器，當無人使用該區域時，燈光會自動關閉
- 風櫃配置熱交換輪子將出入風口的能源轉換
- 停車場通風系統設有一氧化碳及二氧化碳感應調節器
- 動態感應器控制扶手電梯運作
- 廚房設有高效能水冷式冷房，減少能源消耗
- 建築物內所有水龍頭均設有自動感應系統
- 景觀水池同時為消防用水儲備
- 雨水回收系統收集雨水用以灌溉綠化
- 教育及獎勵員工於清潔客房和公共區域時減少用水

## 榮譽及成就

- 新濠博亞娛樂獲得SGS香港頒發的ISO14001:2004認證
- 新濠天地獲得SGS香港檢測認證頒發的室內環境質量證書
- 新濠博亞娛樂的展覽攤位於2015年澳門國際環保合作發展論壇及展覽中贏得環保展臺嘉許獎
- 新濠天地為澳門首個綜合度假村獲香港通用檢測認證有限公司頒發ISO 14064溫室氣體清單及核查證書

## 其他節約措施

- 物業服務部及客房部使用無紙化工作指令系統以減少紙張消耗
- 鼓勵同事盡量使用樓梯取代電梯
- 收集所有紙箱並壓縮以供回收
- 自2013起，澳門新濠天地安裝了兩部可作生物化解的廚餘分解器，利用微生物分解減少廚餘。設施每天可處理200公斤廚餘，一年則可處理73噸廚餘，而處理每10噸廚餘就可減少96%的二氧化碳排放量。此外，六個月後殘餘物料可循環再造成為有用的生物肥料



於社區推動環保：

## 環保促進會 — 香港綠色日：著綠校園計劃

於2014/15學年，新濠贊助環保促進會的香港綠色日—「著綠校園暨環保隊長計劃」。該計劃旨在透過舉辦環保展覽、校服回收、環保講座及短片製作比賽等活動，鼓勵中、小學生在日常生活中善用資源。2015年5月2日，計劃中首400名環保隊長順利畢業，在九龍灣零碳天地舉行畢業典禮。

環保促進會網站: [www.greencouncil.org](http://www.greencouncil.org)



「我自從參加了該計劃後，不單學會識別廢物回收箱，亦對香港環境加深瞭解。」

秀茂坪天主教小學學生張同學

「『著綠校園計劃』讓我瞭解到香港環保問題的重要性。」

聖若翰天主教小學學生劉同學

## 智樂兒童遊樂協會 — 大自然遊戲計劃及森林學校

2015年，我們推出了一個為期兩年的項目—大自然遊戲計劃，旨在鼓勵兒童透過遊戲接觸及欣賞大自然，並加強對環境的連繫。受源自於英國的專業遊戲“Playwork”所啟發，該計劃帶領兒童親近大自然，讓他們探索和認識自然環境。

年內，這項由新濠贊助的課程在清水灣郊野公園共舉辦了4次家庭旅行，讓185名家長及兒童受惠。此外，在元朗公園及九龍灣附近的佐敦谷更舉辦了59次森林學校，帶領1,742名幼稚園學生走向戶外。

智樂兒童遊樂協會網站: [www.playright.org.hk](http://www.playright.org.hk)



參與這個項目的老師和家長均有正面反饋：

「這是一個創新的遊戲活動，可以讓孩子們利用不同的自然資源在戶外玩樂，發揮自主性。」

「這個項目透過以孩子為主導的遊戲，開拓了我們對森林學校的理念及學習過程，這是個與學校課程截然不同的經歷。」

## 世界自然基金會 — 地球一小時

於2015年3月28日晚上8時30分，新濠與香港其他3,900家公司一同進行「熄燈」活動，支持世界自然基金會的「地球一小時」行動。新濠已連續第七年支持這個全球最大規模，旨在提醒大家小小改變足以為社會帶來影響的國際環保活動。

作為地球一小時的贊助機構，我們把位於中環的集團總部、沙田EGT辦事處、香港珍寶王國、澳門新濠天地及新濠鋒的外牆燈飾關掉。

世界自然基金會網站：  
[earthhour.wwf.org.hk](http://earthhour.wwf.org.hk)



## 世界自然基金會 — 跑出未來

除了地球一小時外，新濠於同日派出兩支企業隊伍參加「跑出未來」6公里慈善賽，為世界自然基金會的保育工作籌款。該賽事以尖沙咀香港文化中心為起點，吸引了逾2,600名參加者響應支持。

世界自然基金會網站：  
[www.wwf.org.hk/en/getinvolved/runforchange](http://www.wwf.org.hk/en/getinvolved/runforchange)



環保促進會 —

## 香港綠色日：國際海岸清潔運動

於10月10日，新濠員工及其家人朋友一行26人響應美國海洋保育協會，參與國際海岸清潔運動。義工隊於馬鞍山海星灣收集了53.3公斤垃圾並辨別垃圾源頭。這個一年一度的活動由環保促進會推廣並由新濠捐款支持。

根據收集所得的數據，膠袋及食物包裝材料為最常見的海洋垃圾。

環保促進會網站: [www.greencouncil.org/eng/community/icc.asp](http://www.greencouncil.org/eng/community/icc.asp)



「我覺得這次活動十分有意義。讓人驚訝的是原來沙灘竟會滿佈各種各樣的垃圾，我們已盡力收集所有垃圾。」

新濠義工 Amy Wee

「我們走近海岸線才發現沙灘上竟堆積了如此的多的垃圾。我們身體力行，為子女樹立榜樣，讓他們從中學習應對海洋污染及保護環境的方法。」

新濠義工 Rachel Wong



## 綠色星期一

有研究發現以綠色食材取代肉類及海鮮有助大幅減低碳排放量。我們與提倡素食及提供食物援助的社會企業 Green Monday 攜手合作，於2月9日為集團旗下的員工舉辦綠色午餐會。Green Monday 的營養師在當日為我們的員工講解可持續飲食習慣的訣竅，讓活動更添意義。

綠色星期一網站: [greenmonday.org](http://greenmonday.org)



## 海洋保育講座及綠色午餐會

於6月18日，我們邀得世界自然基金會為新濠員工舉辦一場有關海洋保育的講座。世界自然基金會的代表為我們帶來了生動有趣的演講，當中提及了本地海洋生物之多樣性、禁止拖網捕魚、中華白海豚保育及香港海岸公園的地點等。席間大家享用綠色午餐，貫徹活動可持續發展的主題。

世界自然基金會網站: [www.wwf.org.hk/whatwedo/conservation/marine](http://www.wwf.org.hk/whatwedo/conservation/marine)



## 世界自然基金會 — 米埔自然保護區生態遊



於8月22日，21名新濠的員工及其家人朋友參加該自然區的生態遊，參觀教育中心，並參與各種饒富趣味的活動，如自製植物紀念品工作坊。當日所有收益已撥捐世界自然基金會，以支持其保育及教育工作。

世界自然基金會網站: [www.wwf.org.hk/en/getinvolved/gomaipo](http://www.wwf.org.hk/en/getinvolved/gomaipo)

「透過公司舉辦的企業社會責任活動，我曾於三個不同季節、活動到訪米埔，並學到新事物，獲益良多。」

珍寶王國員工翁先生



## 利是封回收重用大行動及月餅盒回收活動



農曆新年最受歡迎的活動之一是向親友同事派發紅包，祝願他們來年好運。然而，這個習俗往往帶來浪費。在2013年間，香港共派發超過3.2億封紅包，相當於16,300棵樹。

為減輕對香港垃圾堆填區的負擔及鼓勵廢物循環再用，新濠在羊年首次響應綠領行動的利是封回收重用大行動，並從我們的員工中回收了超過1,000個利是封，支持循環再用。

在中秋節，新濠則鼓勵員工將月餅盒回收再用。在2014年間，被丟棄的月餅盒超過一百萬個\*。

\*資料來源：綠色力量調查 [www.greenpower.org.hk/cuw/waste\\_p1.html](http://www.greenpower.org.hk/cuw/waste_p1.html)

## 香港明愛電腦工場 — 電腦再生計劃

當電腦技術日新月異，很多人都會直接購入新品並棄置舊電腦。然而，這些電腦通常仍可使用，社會上的弱勢社群受惠。

年內，我們再次與明愛一起回收舊電腦設備，這不僅有利於計劃發展，同時減少我們的碳足跡及電子廢物。作為項目的一部分，我們共捐贈了9部電腦，1部手提電腦、2部打印機、15個硬碟機、4部伺服器、2部液晶體屏幕、5個鍵盤和2個路由器。

香港明愛電腦工場網站: [www.ccw.org.hk/eng/crs-01.html](http://www.ccw.org.hk/eng/crs-01.html)



# 企業管治

## 公司守則

集團於2005年制訂及採納《企業管治守則》（《公司守則》），規範集團現存的企業管治原則及慣例，同時參照香港聯合交易所訂立的標準，以確保集團以高透明度的方式運作，並對股東負責。

新濠作為由香港上市公司商會制定的《香港公司管治約章》發起簽署公司之一，於堅守企業管治的最高標準和遵循國際最佳慣例方面受各界廣泛認同。

## 管治及架構

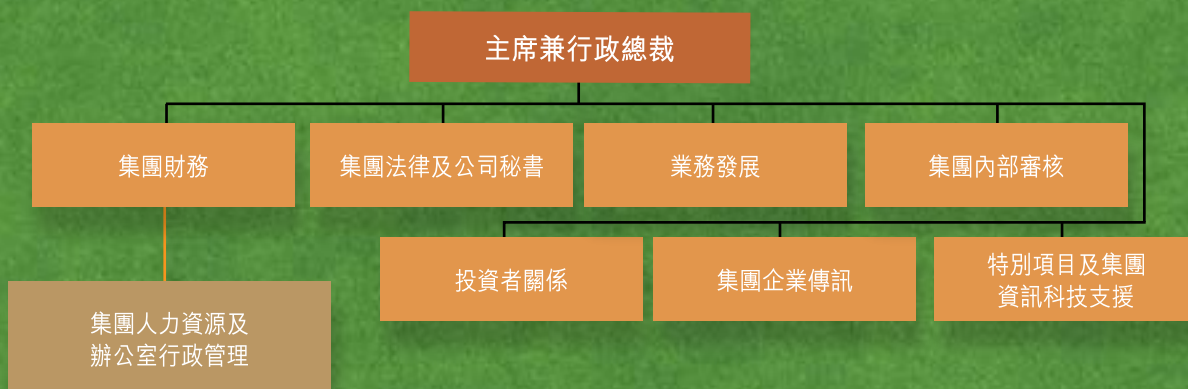
目前，新濠在主席兼行政總裁何猷龍先生的卓越領導下，已注入嶄新力量及清晰方向，致力成為一間積極發展、引領亞洲消閒及娛樂行業的公司，並以企業社會責任為己任。何先生與董事會的六名董事並肩輔助集團發展。關於集團企業管治報告的詳情，請參閱上載於集團網站的《2015年年報》。

新濠由8個董事委員會（即執行委員會、審核委員會、提名委員會、薪酬委員會、企業管治委員會、財務委員會、監察事務委員會及企業社會責任委員會）監管。董事會的委員會數目相比香港聯合交易所《企業管治守則》所規定的委員會數目多出五名。

提名委員會定期檢討董事會的架構、大小及組成（包括技術、專業知識及經驗），以尋找合適的人選加入董事會，並向董事會遞交董事人選的建議。

為避免利益衝突，公司已根據企業管治守則制定公司政策及程序，於新員工入職時向他們講解《業務行為及道德守則》，內容包括反貪污、歧視、利益衝突、告發、遵守法律和法規，並採取預防措施，授權審核委員會按照所賦予之職權範圍調查任何活動。

## 新濠國際發展的組織架構



## 投資者關係

新濠重視與投資者的關係，在他們的支持下得以長期穩定發展。為此，集團透過投資者會議及公告積極及定期地接觸投資者，向他們提供集團最新業務發展及計劃，以及澳門及海外博彩業整體展望的最新情況。

## 員工培訓及發展

作為平等機會僱主，新濠致力於公司及招聘政策內保持多元化。

集團為所有僱員提供晉升及個人發展的平等機會，亦幫助他們獲得提高工作效率的技能，以締造更高價值及促進集團發展。

我們亦特別根據個人及公司需要，採取系統化方式制定培訓課程。先訂立培訓目的及預期結果，然後持續檢討培訓的成果。

我們提供不同範疇的培訓課程，包括管理及專業技術。我們亦提供持續進修的機會，例如資助員工修讀教育機構開辦的學士課程或由外間培訓公司籌辦的特定培訓及發展課程。

報酬方案乃根據員工的職責、工作表現及對業績的貢獻以及其專業及管理能力而定。我們每年會根據薪酬政策為員工進行評估，並就其工作表現及對集團發展的貢獻而給予合理回報。



# 平等機會僱主

作為平等機會僱主，新濠相信所有員工應受到平等對待。我們的招聘及僱用政策，均遵守我們經營業務之地方的政府法例及法規，包括所有與人權相關的法例及法規。

新濠考慮所有求職者的申職時，會按照求職者的資歷、工作經驗及教育程度，以及特別專業知識及能力而定，不分種族、膚色、宗教、性別、婚姻狀況、年齡、國籍，以及當地勞工法認為不恰當的其他考慮因素。

在可行情況下，新濠的職位空缺於進行外部招聘前將先由合資格的內部人選填補。

員工年齡及性別分佈

|  | 總數 | 按性別 |    | 按年齡   |       |
|--|----|-----|----|-------|-------|
|  |    | 男性  | 女性 | 40歲以下 | 40歲以上 |
| 經理級<br>(如行政總裁、董事、經理等)                          | 16 | 11  | 5  | 4     | 12    |
| 主任級<br>(即辦公室內非經理級員工，如秘書、人力資源部主任、設計師、行政助理、聯絡員等) | 21 | 2   | 19 | 15    | 6     |
| 前線員工<br>(如餐飲侍應、快遞員、清潔員/管家、司機等)                 | 6  | 5   | 1  | 2     | 4     |
| 總數: 43   |    |     |    |       |       |

附註：新濠香港企業總部的所有全職及長期聘用員工。

# 繼續履行企業社會責任

於2015年，我們已達成多個於2014年企業社會報告訂下的企業社會責任目標。我們一直致力提升企業社會責任的表現，亦深明未來有更多達致完善的空間。

我們於2015年透過與持份者加強聯繫，積極提升企業社會責任的表現，而我們正就有關的反饋建議採取行動。

根據這些反饋，我們將探討擴展以下範疇的企業社會責任活動及計劃的可行性：

## 經濟



繼續為訪澳旅客提供更豐富及更多元化的休閒及旅遊項目，並評估在亞洲各地的發展機會

## 社會



擴展我們與策略性非政府福利機構的夥伴關係以回應社會需求，並達致可持續的成果  
繼續推行全面的負責任博彩策略，以及為沉迷賭博者提供額外支援

## 環境保護



為制定長期環保策略做好充分準備  
通過監控碳排放量，建立一個更環保的工作場所和經營環境

## 員工連繫



持續為員工提供培訓，並宣傳職業安全與健康及員工多樣性  
提供更多建立員工士氣的機會，如集體慈善及分享活動  
通過網上調查，徵求員工對企業社會責任活動的意見

我們亦計劃繼續推行以下活動，以進一步提升企業社會責任表現：

- 與持份者建立持續聯繫，以制定與集團業務相關的長期企業社會責任策略
- 連繫外界及內部持份者，以進一步尋找節能減排的機會
- 在集團各業務部門之間創造協同效應，以提升我們的企業社會責任表現



# 報告核實

## 範圍及目的

香港品質保證局已對新濠國際發展有限公司（「新濠」）2015年企業社會責任報告（「報告」）的全部內容進行獨立驗證。該報告陳述新濠在2015年1月1日至2015年12月31日於可持續發展方面的表現及成就。部份涉及環境表現的數據取自新濠參加的世界自然基金會香港低碳辦公室計劃（「LOOP」），該報告時段為2014年6月1日至2015年5月31日。

核實的目的是提供合理保證此報告所記載的內容為可信。報告「符合」全球報告倡議組織（GRI）的G4《可持續發展報告指南》核心選項的要求編製及參照香港聯合交易所有限公司出版的《環境、社會及管治報告指引》（ESG報告指引）編製。

## 核實方法

核實工作是依據國際指引及準則執行，包括：

- 國際審計與鑑證準則理事會（IAASB）發佈的《國際標準的鑑證業務ISAE 3000 — 鑑證業務以外的審計或歷史財務信息評價》
- 全球報告倡議組織的可持續發展報告指南GRI的G4《可持續發展報告指南》
- ESG報告指引

核實的程序包括審閱相關之文件、與負責編製報告的代表面談及選取報告內具有代表性的數據和資料進行查核及對有關公開文件如年報和用作支持報告內容的第三方文件進行查閱。

## 獨立性

香港品質保證局沒有涉及收集和計算此報告的數據或參與編撰此報告。香港品質保證局的核實過程是獨立於新濠。除了合約所訂明的報告核實服務，新濠與香港品質保證局沒有任何其他關係。

## 結論

香港品質保證局確定此報告的編製「符合」GRI的G4《可持續發展報告指南》核心選項的要求，並覆蓋《環境、社會及管治報告指引》裡的關鍵績效指標。

新濠透過健全及有系統的重要性評估以編製報告內容，過程包括直接與不同持份者溝通。收集有關反饋從而編制更具實質性和高透明度的報告。經評估後最重要的可持續發展事宜均在報告中闡述。此報告反映出新濠對社會責任的承擔和承諾，並按照其社會責任核心範疇在營運中如實實踐。報告的內容闡述了新濠去年在社會責任上內部和外部工作的成果，此為社會的可持續發展帶來莫大裨益。

基於是次的核實結果，我們確定報告所陳述的資料準確及可靠。此報告公平和如實地載述了新濠各項社會責任有關的措施、目標、進度及表現。

香港品質保證局

沈小茵

沈小茵  
審核主管  
2016年2月

**HKQAA**  
HONG KONG QUALITY ASSURANCE AGENCY  
香港品質保證局

## 2015 年獎項及榮譽

| 獲獎公司       | 獎項  | 主辦機構/評委                       |
|------------|---|-------------------------------|
| 新濠國際發展有限公司 | 恒生可持續發展企業基準指數成份股(自2013年起)                               | 恒生指數有限公司                      |
| 新濠國際發展有限公司 | 低碳辦公室計劃金標籤  | 世界自然基金會香港分會                   |
| 新濠國際發展有限公司 | 第六屆香港企業公民獎標誌(自2012年起)                                   | 香港生產力促進局                      |
| 新濠國際發展有限公司 | 「卓越級別」減廢標誌(自2009年起)                                     | 香港環保卓越計劃                      |
| 新濠國際發展有限公司 | 公益榮譽獎(自2006年起)  | 香港公益金                         |
| 新濠國際發展有限公司 | 10年Plus「商界關懷」標誌   | 香港社會服務聯會                      |
| 新濠國際發展有限公司 | 連續第十年獲得亞洲企業管治年度嘉許獎項(自2006年起): 企業管治指標; 最佳企業社會責任及最佳企業傳訊團隊 | 《亞洲企業管治》雜誌之亞洲卓越大獎             |
| 新濠國際發展有限公司 | 最佳企業管治獎及最佳企業社會責任獎                                       | 《FinanceAsia》雜誌               |
| 新濠國際發展有限公司 | 年度報告及企業社會責任報告內頁設計組別金獎<br>企業社會責任報告互動組別榮譽獎                | International ARC Awards      |
| 珍寶王國       | 積金好僱主   | 強制性公積金計劃管理局                   |
| 新濠博亞娛樂有限公司 | 最佳環保責任獎   | 《亞洲企業管治》雜誌之亞洲卓越大獎             |
| 新濠博亞娛樂有限公司 | 2015年澳門國際環保合作發展論壇及展覽之環保展台嘉許獎                            | 澳門貿易投資促進局                     |
| 新濠博亞娛樂有限公司 | ISO 14001 環境管理認證(自2012年起)                               | British Standards Institution |
| 新濠天地       | ISO 14064 溫室氣體清單及核查證書                                   | British Standards Institution |
| 新濠天地       | 室內環境品質檢查證書  | British Standards Institution |
| 新濠天地       | OHSAS 18001 職業健康和安全管理認證                                 | British Standards Institution |

## 外部企業社會責任活動

| 非政府福利機構         | 活動   | 2015年受惠人數  |
|-----------------|--|--|
| 1. 關懷愛滋         | 二十五周年晚宴贊助  | 籌款支持愛滋病預防工作  |
| 2. 香港明愛電腦工場     | 電腦再生計劃<br>40件物品: 部電腦、1部手提電腦、4部服務器、15部硬碟機、2部打印機、2個液晶螢幕、5個鍵盤及2個路由器     | 不適用  |
| 3. 明德兒童啟育中心     | 2015父女慈善晚宴贊助   | 籌款支持兒童治療服務   |
| 4. 基督教勵行會       | 為中國青海黃南州兒童福利院的學生提供全面的教育補助金 <自2013年><br>三十周年慈善晚宴贊助                    | 371名學生、7名長者以及40名黃南州兒童福利院職員<br>籌款支持教育服務                             |
| 5. 天約心社會服務      | 捐贈月餅   | 50個低收入家庭共96人   |
| 6. 惜食堂          | 捐贈月餅   | 11個  |
| 7. 亞洲藝術文獻庫      | 十五周年晚宴贊助   | 籌款支持當代藝術發展   |
| 8. 香港環保卓越計劃     | 減廢標誌   | (減廢)   |
| 9. 環保促進會        | 香港綠色日 — 「著綠校園計劃」 <自2014年4月起><br>國際海洋清潔運動2014<br>香港綠色企業大獎 2014 頒獎晚宴贊助 | 43,625名學生<br>(海灘清潔服務)<br>不適用                                       |
| 10. 香港路德會青亮中心   | 親親孩子心2—問題賭博家庭支援及輔導計劃2015 — 2016 <自2015年9月起>                          | 68名家長及子女   |
| 11. 香港傷健協會      | 「逆旅同行」領袖訓練計劃   | 11,167名學員、學生及公眾  |
| 12. 安貧小姊妹會      | 一般捐款   | 不適用  |
| 13. 香港奧比斯       | 山東臨沂兒童眼疾醫療項目 <自2012年>  | 118,952名兒童獲得檢驗、醫療護理、接受手術及教育，並對學校及當地醫護人員進行視力保護培訓                    |
| 14. 智樂兒童遊樂協會    | 為明愛醫院的住院兒童提供醫院遊戲服務 <自2014年>  | 2,587名住院兒童及家長  |
| 15. 南華早報及香港電台   | 大自然遊戲項目 <自2012年><br>2015愛心聖誕大行動贊助                                    | 3,929名兒童、家庭及專業人士<br>籌款支持22間慈善機構<br>國際四方福音會香港教區51名長者<br>香港傷健協會8名青少年 |
| 16. 香港中文大學      | EMBA年會暨晚宴2015 贊助   | 籌款支持本地教育事業   |
| 17. 香港公益金       | 百萬名釀為公益2015  | (兒童及青少年服務)   |
| 18. 香港戒毒會       | 高飛人生—青少年職業技能培訓計劃 <自2014年><br>「樂在其中」音樂治療計劃幫助年輕戒毒康復者處理情緒<br>捐贈月餅       | 36名青少年<br>395名學員、家庭成員及學生<br>160名會員                                 |
| 19. 多倫多大學香港基金會  | 二十周年慶祝晚宴贊助   | 籌款支持海外教育   |
| 20. 世界自然基金會香港分會 | 地球—小時2015 —參加<br>跑出未來2015 <自2009年><br>低碳辦公室計劃2014/15金標籤 <自2011年起>    | (氣候變化及保育服務)<br>7名參加者   |
| 21. 兒童糖尿協會      | 春日愛心樂悠悠2015 贊助   | 籌款支持兒童糖尿病患者及其家庭  |

## 內部企業社會責任活動

| 活動   | 參與情況 / 備註                                    |
|--|--|
| 綠色辦公室推廣：<br>日常環保通訊訊息<br>地球一小時<br>節日捐贈電郵訊息      | 回收17個月餅鐵盒及1,094個利是封                          |
| 綠色生活：<br>環保講座及綠色星期一午餐會<br>海洋保育講座<br>米埔自然保護區生態遊 | 參與人數：30名員工<br>參與人數：26名員工<br>參與人數：21名員工、家人及朋友 |
| 新濠願望成真計劃                                       | 捐款：19,600港元<br>參與人數：24名                      |
| 新濠義工獎勵計劃                                       | 總義工服務時數：346<br>(員工佔194.5小時，員工朋友佔151.5小時)     |

## 全球報告倡議組織 (「GRI」) G4、香港交易所《環境、社會及管治報告》及ISO26000: 2010內容索引

| 一般標準披露             | 香港交易所《環境、社會及管治報告指引》參考 | ISO 26000: 2010 條款   | 細節                       | 頁碼           | 章節/備註       |
|--------------------|-----------------------|--|--------------------------|--------------|-------------|
| <b>策略及分析</b>       |                       |  |                          |              |             |
| G4-1               | --                    | 6.2 機構管治<br>7.4.2 為機構制定社會責任方向  | 主席報告                     | p.4          | 主席兼行政總裁獻辭   |
| <b>機構概覽</b>        |                       |  |                          |              |             |
| G4-3               | --                    |  | 機構名稱                     | p.1          | -           |
| G4-4               | --                    |  | 主要品牌、產品及服務               | p.8          | 公司架構及業務發展   |
| G4-5               | --                    |  | 總部位置                     | p.1          | -           |
| G4-6               | --                    |  | 經營業務國家                   | p.8          | 公司架構及業務發展   |
| G4-7               | --                    |  | 所有權的性質及法律形式之性質           | p.8          | 公司架構及業務發展   |
| G4-8               | --                    |  | 機構所服務的市場                 | p.9          | 為集團帶來的影響    |
| G4-9               | --                    |  | 機構的規模                    | p.8          | 公司架構及業務發展   |
| G4-10              | KPI A1.1              | 6.4.3 僱員及僱傭關係  | 員工統計資料                   | p.31         | 員工培訓及發展     |
| G4-11              | --                    | 6.3.10 工作基本原則及權利<br>6.4.3 僱用政策及僱主與僱員關係<br>6.4.4 工作條件及社會保障<br>6.4.5 社會對話          | 受集體談判協議保障的員工百分比          | p.37         | 補充說明        |
| G4-12              | GD C1                 |  | 供應鏈描述                    | p.11         | 新濠的企業社會責任策略 |
| G4-13              | --                    |  | 報告期內的重重大變化               | p.37         | 補充說明        |
| G4-14              | --                    | 6.2 機構管治   | 機構如何採取預防措施行事之報告          | p.29         | 管治及架構       |
| G4-15              | --                    | 6.2 機構管治   | 約章                       | p.8          | 有關新濠        |
| G4-16              | --                    | 6.2 機構管治   | 機構加入的協會                  | p.1          | -           |
| <b>已確定之重要範疇及界限</b> |                       |  |                          |              |             |
| G4-17              | 報告指引 15               | 6.2 機構管治<br>7.3.2 釐定與機構相關及對機構而言屬重要的核心範疇及議題<br>7.3.3 機構之影響範圍<br>7.3.4 釐定處理問題的先後次序 | 列出納入財務報表的實體；提及本報告並無覆蓋的實體 | p.7          | 報告範圍        |
| G4-18              | 一般措施 9, 10, 11        |  | 界定報告內容及範疇界限的過程           | p.12         | 重要議題分析      |
| G4-19              | 一般措施 9, 10, 11        |  | 列出重要範疇                   | p.13         | 重要議題分析      |
| G4-20              | --                    |  | 機構內的範疇界限                 | p.12<br>p.38 | 重要議題分析      |
| G4-21              | --                    |  | 機構外的範疇界限                 | p.12<br>p.38 | 重要議題分析      |
| G4-22              | 報告指引 18               |  | 與前報告所載重述的影響              | p.37         | 補充說明        |
| G4-23              | --                    |  | 與前報告期之範圍及範疇界限的重大差異       | p.32         | 繼續履行企業社會責任  |
| <b>與持份者的連繫</b>     |                       |  |                          |              |             |
| G4-24              | 一般措施 12, 13           | 6.2 機構管治<br>5.3 界定及與持份者聯繫  | 由機構選定的持份者名單              | p.12         | 與持份者的連繫     |
| G4-25              | 一般措施 12, 13           |  | 界定和挑選要引入持份者的報告根據         | p.12         | 與持份者的連繫     |
| G4-26              | 一般措施 13, 14           |  | 持份者參與的方式及次數              | p.12         | 與持份者的連繫     |
| G4-27              | 一般措施 13               |  | 持份者連繫時蒐集的主要議題及意見         | p.9<br>p.10  | 整合集團之影響力    |

| 一般標準披露       | 香港交易所《環境、社會及管治報告指引》參考 | ISO 26000: 2010 條款       | 細節                         | 頁碼   | 章節/備註 |
|--------------|-----------------------|--------------------------|----------------------------|------|-------|
| <b>報告概覽</b>  |                       |                          |                            |      |       |
| G4-28        | 報告指引16                | 7.5.3 有關社會責任的溝通種類        | 報告期                        | p.7  | 報告範圍  |
| G4-29        | 報告指引16                | 7.6.2 加強報告的可靠性及有關社會責任的要求 | 最新報告的日期                    | p.7  | 報告範圍  |
| G4-30        | 報告指引16                |                          | 報告周期                       | p.7  | 報告範圍  |
| G4-31        | 報告指引14                |                          | 有關報告及其內容之提問的聯絡點            | p.1  | -     |
| G4-32        | --                    |                          | 與GRI「一致」的選擇：GRI內容索引        | p.7  | 報告範圍  |
| G4-33        | --                    |                          | 外部審驗                       | p.33 | 報告核實  |
| <b>管治</b>    |                       |                          |                            |      |       |
| G4-34        | --                    | 6.2 機構管治                 | 機構管治架構                     | p.29 | 管治及架構 |
| <b>道德及誠信</b> |                       |                          |                            |      |       |
| G4-56        |                       | 4.4 道德行為                 | 詳述機構的價值、原則、標準及行為規範如行為及道德準則 | p.29 | 管治及架構 |

| 重要議題    | GRI G4 指標              | 《環境、社會及管治報告指引》參考              | ISO 26000: 2010條款  | 細節  | 頁碼  | 章節/備註  |
|---------|------------------------|-------------------------------|--|---|---|--|
| 經濟表現    | DMA G4-EC1             | --                            | 6.8.1-6.8.2 社區參與及發展<br>6.8.3 社區參與<br>6.8.7 創造財富及收入<br>6.8.9 社會投資           | 機構產生及分配的直接經濟價值  | p.8   | 公司架構及業務發展<br>新濠二零一五年年報: <a href="http://www.melco-group.com/doc/chinese/report/2015AnnualReportC.pdf">www.melco-group.com/doc/chinese/report/2015AnnualReportC.pdf</a> |
| 能源      | DMA G4-EN3<br>G4-EN6   | GD B2<br>KPI B2.1<br>KPI B2.3 | 6.5.4 可持續資源使用<br>6.5.5 適應及減緩氣候變化   | 機構的能源耗量<br>降低能源耗量   | p.20<br>p.21<br>p.22<br>p.23                          | 環境責任<br>世界自然基金會 — 低碳辦公室計劃<br>節能約章<br>能源效益  |
| 水       | DMA G4-EN8<br>G4-EN10  | KPI B2.2<br>KPI B2.4          | 6.5.4 可持續資源使用  | 按源頭說明總耗水量<br>循環及再利用水的百分比及總量                                       | p.20<br>p.24<br>p.37                                  | 環境責任<br>節約水資源<br>補充說明  |
| 排放      | DMA G4-EN15<br>G4-EN16 | GD B1<br>KPI B1.2             | 6.5.5 適應及減緩氣候變化<br>6.5.6 保護環境、生物多樣性及重建動物自然棲息地                              | 直接溫室氣體排放量(範圍1)<br>直接溫室氣體排放量(範圍2)                                  | p.20<br>p.21  | 環保責任<br>世界自然基金會 — 低碳辦公室計劃  |
| 產品及服務   | DMA G4-EN27            | GD B3<br>KPI B3.1             | 6.5.3 防止污染<br>6.5.4 可持續資源使用<br>6.5.5 適應及減緩氣候變化<br>6.7.5 可持續的飲食習慣           | 產品及服務為環境帶來的影響程度   | p.10<br>p.21<br>p.21<br>p.24                          | 對環境造成的影響<br>世界自然基金會 — 低碳辦公室計劃<br>節能系統<br>節約水資源   |
| 合規      | DMA G4-EN29            | GD B1<br>GD B2<br>GD B3       | 4.6 尊重法治   | 因違反環境法律法規被重大罰款的總額，以及所受非經濟制裁的次數                                    | p.37  | 補充說明   |
| 僱用      | DMA G4-LA1<br>G4-LA2   | GD A1<br>KPI A1.1<br>KPI A1.2 | 6.4.1-6.4.2 勞工措施<br>6.4.3 僱用政策及僱主與僱員關係<br>6.4.4 工作條件及社會保障<br>6.8.7 創造財富及收入 | 按年齡組別、性別及地區劃分的新進員工和員工流失總數及比率<br>按主要業務地區劃分，只適用於全職員工的福利（不包括臨時或兼職僱員） | p.12<br>p.37  | 員工參與<br>補充說明   |
| 培訓及教育   | DMA G4-LA9<br>G4-LA11  | GD A3<br>KPI A3.2             | 6.4.7 人力發展及在職培訓  | 按性別和員工類別劃分，每名員工每年接受培訓的平均時數<br>技能管理及終生學習計劃                         | p.30<br>p.37  | 員工培訓及發展<br>補充說明  |
| 多元及平等機會 | DMA G4-LA12            | GD A1                         | 6.2.3 制定決策程序及架構<br>6.3.7 歧視及弱勢社群<br>6.3.10 基本原則及工作權利<br>6.4.3 僱用政策及僱主與僱員關係 | 按性別、年齡組別、少數族裔成員及其他多元化指標劃分，管治架構成員和各類員工的組成                          | p.31<br>p.37  | 員工培訓及發展<br>補充說明  |
| 消除歧視    | DMA G4-HR3             | GD A1                         | 6.3.6 解決申訴<br>6.3.7 歧視及弱勢社群<br>6.3.10 基本原則及工作權利<br>6.4.3 僱用政策及僱主與僱員關係      | 歧視個案的總數及採取的糾正行動總數   | p.31<br>p.37  | 平等機會僱主<br>補充說明   |
| 本地社區    | DMA G4-SO1<br>G4-SO2   | GD D1<br>KPI D1.1<br>& D1.2   | 6.3.9 經濟、社會及文化權利<br>6.5.1 環境概覽<br>6.5.2 原則及考量<br>6.5.3 防止污染<br>6.8 社區參與及發展 | 實施當地社區參與、影響評估和發展計劃的營運點比例<br>對當地社區具有重大潛在影響或實際負面影響的業務               | p.19<br>p.11<br>p.12-19<br>p.14-17<br>p.25-28<br>p.37 | 負責任博彩<br>新濠的企業社會責任策略<br>社會責任<br>社區青少年發展<br>補充說明  |
| 反貪污     | DMA G4-SO4             | GD C3                         | 6.6.1 公平營運守則概覽<br>6.6.2 原則及考量<br>6.6.3 反貪污<br>6.6.6 以價值層面推廣社會責任            | 反貪污政策及程序之溝通及培訓  | p.37  | 補充說明   |
| 合規      | DMA G4-SO8             |                               | 4.6 尊重法治   | 因如有違反提供及使用產品及服務的法律法規和說明相關重大罰款的總額                                  | p.37  | 補充說明   |
| 客戶私隱    | DMA G4-PR8             | GD C2                         | 6.7.1 消費者議題概覽<br>6.7.2 原則及考量<br>6.7.7 消費者資料保障及私隱                           | 侵犯客戶私隱及遺失客戶資料的經證實投訴總數   | p.37  | 補充說明   |

# GRI G4指標、香港交易所《環境、社會及管治報告》指引及 ISO 26000: 2010補充說明

| 一般標準披露 | 香港交易所《環境、社會及管治報告》指引參考 | ISO 26000: 2010 條款   | 細節              | 評論                                  |
|--------|-----------------------|--|-----------------|-------------------------------------|
| G4-11  | --                    | 6.3.10工作基本原則及權利<br>6.4.3 僱用政策及僱主與僱員關係<br>6.4.4 工作條件及社會保障<br>6.4.5 社會對話 | 受集體談判協議保障的員工百分比 | 香港法律現時並無要求訂立集體談判協議，但集團設有申訴渠道供員工表達意見 |
| G4-13  | --                    |  | 報告期內的重重大變化      | 報告期內並無重大變化                          |
| G4-22  | 報告指引18                |  | 之前報告所載的重述的影響    | 報告期內沒有重列內容或資料                       |

| 重要議題     | GRI G4 指標          | 《環境、社會及管治報告指引》參考  | ISO 26000: 2010條款  | 細節   | 評論   |
|----------|--------------------|-------------------|--|--|--|
| 水        | DMA G4-EN8 G4-EN10 | KPI B2.2 KPI B2.4 | 6.5.4可持續使用資源   | 按源頭說明總耗水量<br>循環及再利用水的百分比及總量  | 世界自然基金會--低碳辦公室計劃<br>總耗水量: 389立方米 (01/01/2015 — 31/12/2015的紀錄)  |
| 合規       | DMA G4-EN29        | GD B1 GD B2 GD B3 | 4.6 尊重法治   | 因違反有關環境的法律法規而須繳付重大罰款的總額，以及受到非經濟制裁處分的次數                             | 集團於報告年內並無因為違反有關環境的法律和法規而遭受巨額罰款或非經濟處分   |
| 僱用       | DMA G4-LA1 G4-LA2  | GD A1 KPI A1.2    | 6.4.1-6.4.2 勞工實踐<br>6.4.3 僱用政策及僱主與僱員關係<br>6.4.4 工作條件及社會保障<br>6.8.7財富創造及收入    | 按年齡組別、性別及地區劃分的新入職員工和員工流失總數及比率<br>按主要業務地區劃分，只提供予全職員工（不給予臨時或兼職僱員）的福利 | 參閱員工年齡及性別分佈部分<br>10名新員工：5男及5女。其中9名為年齡40歲或以下，1名為40歲以上<br>員工流失率44.7%：離職員工性別為3男及7女。年齡均為40歲或以下<br>醫療及人壽保險計劃；除了年假及病假，我們還提供喪假、婚假及陪審團假  |
| 培訓及教育    | DMA G4-LA9 G4-LA11 | GD A3 KPI A3.2    | 6.4.7 公司內部的人力發展及培訓   | 按性別和員工類別劃分，每名員工每年接受培訓的平均時數<br>技能管理及終生學習計劃                          | 按職位級別接受培訓的全年平均時數：經理級員工：38.25小時，其中男性佔25.75小時及女性佔12.5小時。主任級員工：90小時，當中男性佔39.5小時及女性佔50.5小時<br>接受定期績效及職業發展考評的員工百分比：<br>經理級：男性佔68.75%及女性佔31.25%<br>主任級：男性佔9.5%及女性佔90.5%<br>前線員工：男性佔83.3%及女性佔16.7%                          |
| 多元化及平等機會 | DMA G4-LA12        | GD A1             | 6.2.3 決策過程及架構<br>6.3.7 歧視及弱勢群體<br>6.3.10 工作的基本原則及權利<br>6.4.3 僱用政策及僱主與僱員關係    | 按性別、年齡組別、少數族裔成員及其他多元化指標劃分，管治架構成員和各類員工的組成                           | 企業管治常規<br>企業管治守則： <a href="http://www.melco-group.com/doc/governance/CodeonCorporateGovernance.pdf">www.melco-group.com/doc/governance/CodeonCorporateGovernance.pdf</a>   |
| 非歧視      | DMA G4-HR3         | GD A1             | 6.3.6 解決申訴<br>6.3.7 歧視及弱勢群體<br>6.3.10 工作的基本原則及權利<br>6.4.3 僱用政策及僱主與僱員關係       | 歧視個案的總數，以及機構採取的糾正行動  | 報告年內並無發生任何歧視個案   |
| 本地社區     | DMA G4-SO1 G4-SO2  | GD D1             | 6.3.9 經濟、社會及文化權利<br>6.5.1 環境概覽<br>6.5.2 原則及考慮因素<br>6.5.3 預防污染<br>6.8 社區參與及發展 | 實施當地社區參與、影響評估和發展計劃的營運比例<br>對當地社區具有重大潛在影響或實際負面影響的業務                 | 2015年，新濠的捐款效益為20.9港元<br>2014年，新濠與15家非政府福利機構合作，共支持25個項目/活動<br>集團於2014年舉行的計劃令630,221名兒童、青少年、傷健人士和家庭受惠<br>捐款效益為5.7港元<br>*捐贈效益是把年內捐款總額除以受惠者總數計算。如每名受惠者的平均成本下降，捐贈效益則會增加。  |
| 反貪污      | DMA G4-SO4         | GD C3             | 6.6.1 公平經營概覽<br>6.6.2 原則及考慮因素<br>6.6.3 反貪污<br>6.6.6 於價值鏈推廣社會責任               | 有關反貪污政策及程序的溝通及培訓   | 全部員工均曾接受新濠的反貪污政策及程序的培訓。所有新員工的入職培訓已包括該等反貪污政策  |
| 合規       | DMA G4-SO8         |                   | 4.6 尊重法治   | 因違反提供及使用產品及服務的法律法規，說明相關重大罰款的總額                                     | 於報告年內並無因為違反有關法律法規而遭受巨額罰款或非經濟處分   |
| 客戶私隱     | DMA G4-PR8         | GD C2             | 6.7.1 客戶問題概覽<br>6.7.2 原則及考慮因素<br>6.7.7 客戶資料保障及私隱                             | 侵犯客戶私隱及遺失客戶資料的經證實投訴總數  | 於報告年內並無發生侵犯客戶私隱及遺失客戶資料的經證實投訴<br>新濠已採取股東私隱權政策： <a href="http://www.melco-group.com/doc/governance/Shareholders-Communication-Policy.pdf">www.melco-group.com/doc/governance/Shareholders-Communication-Policy.pdf</a> |

下表列出影響集團業務對內及外的各個重要議題。該等重要議題乃依據全球報告倡議組織的報告內容指引所載述。

|                     | G4 指標       | 影響地點<br>(集團對內/ 對外) |    |
|---------------------|-------------|--------------------|----|
|                     |             | 對內                 | 對外 |
| <b>經濟 (EC)</b>      |             |                    |    |
| 經濟表現                | EC1         | ✓                  | ✓  |
| <b>環境 (EN)</b>      |             |                    |    |
| 能源                  | EN3 & EN6   | ✓                  | ✓  |
| 水                   | EN8 & EN10  | ✓                  | ✓  |
| 排放                  | EN15 & EN16 | ✓                  | ✓  |
| 產品及服務               | EN27        | ✓                  | ✓  |
| 合規                  | EN29        | ✓                  |    |
| <b>僱員條例及工作 (LA)</b> |             |                    |    |
| 僱用                  | LA1 & LA2   | ✓                  |    |
| 培訓及教育               | LA9 & LA11  | ✓                  |    |
| 多元化及平等機會            | LA12        | ✓                  | ✓  |
| <b>人權 (HR)</b>      |             |                    |    |
| 非歧視                 | HR3         | ✓                  | ✓  |
| <b>社會 (SO)</b>      |             |                    |    |
| 本地社區                | SO1 & SO2   | ✓                  | ✓  |
| 反貪污                 | SO4         | ✓                  | ✓  |
| 合規                  | SO8         | ✓                  | ✓  |
| <b>產品責任 (PR)</b>    |             |                    |    |
| 客戶私隱                | PR8         | ✓                  | ✓  |